

LAMINÉ FLOTTANT 2G DE VALINGE – GUIDE DE POSE

Les planchers laminés Fold Down peuvent être posés sur la majorité des sous-planchers et sont conçus pour être beaucoup plus stables, même pour la pose sous les niveaux du sol.

ATTENTION - RESPONSABILITÉ DU POSEUR / ACHETEUR

Ces planchers sont fabriqués selon des normes strictes de l'industrie. Le plancher peut comporter certains défauts, toutefois la tolérance ne doit pas dépasser 5%. Même si plusieurs contrôles de qualité sont établis lors des productions, la responsabilité de la dernière inspection demeure celle du poseur et de l'acheteur, avant la pose. Toutes garanties offertes avec ce plancher laminé ne couvrent pas les défauts de matériau installé, qui étaient visibles lors de la pose. Nous vous recommandons de consulter le site internet [woodfloors.org/consumer](http://www.woodfloors.org/consumer) de la National Wood Flooring Association (NWFA) pour des informations de pose et d'entretien.

OUTILS

Outils et accessoires de base: balais ou aspirateur, scie électrique ou manuelle, lecteur d'humidité, lunettes de protection, ruban à mesurer, rouleau, équerre, membrane pare-vapeur pour pose flottante, marteau, niveau, crayon, marqueur de craie.

ÉVALUATION DU SITE DE LA POSE

Avant de livrer le matériel, une évaluation du site de la pose doit être effectuée, toutes les portes et fenêtres doivent être en place. Tous les matériaux, tels que la moquette, les feuilles de gypse, la peinture et autres doivent être secs. La pose du papier peint et la peinture doivent être complétées. On doit s'assurer que la dénivelation du sol, que les gouttières et les drains assurent un écoulement dirigé vers l'extérieur du terrain. Vérifiez la teneur en humidité du sous-plancher. Il ne doit pas y avoir un écart de plus de 5% de différence entre le plancher et le sous-plancher.

PRÉPARATION ET RECOMMANDATIONS DE POSE POUR LES SOUS-PLANCHERS

Le plancher doit être livré et entréposé dans la pièce sèche ou se fera la pose. 48 heures, la garantie sera annulée et toute réclamation refusée. Il est recommandé d'étendre plusieurs boîtes de matériel afin d'assurer une pose uniforme.

Le sous-plancher de béton doit être sec, propre, gratté, balayé, libre de poussière, d'huile, de peinture, de joints ou de débris. Le niveau du plancher doit être plan, une dénivellation maximum de 3/16" sur 10" est acceptable, sablez les parties surélevées ou creusées. Utilisez des produits à base de ciment recommandés par des fabricants reconnus pour les parties surélevées. Les taux d'humidité des sous-planchers de contreplaqué OSB devraient être entre 8% et 10% au moment de la pose. Le système de chauffage et l'air conditionné doivent fonctionner normalement, le taux relatif d'humidité doit être entre 40 et 60% depuis au moins une semaine avant la pose. Le taux d'humidité acceptable pour une dalle de béton est de moins de 12%. Le béton doit avoir un minimum 90 jours avant d'être testé pour des lectures des taux d'humidité.

Des lectures prises sur du béton de moins de 60 jours sont imprécises.

Un test au chlorure de calcium est recommandé, mais ce test ne peut garantir que la dalle de béton est sèche. Les matériaux préférés comme sous-plancher sont: contreplaqué CDX 3/4" en feuilles 4'x8", panneaux OSB sur solive espacées centre en centre de 1", le minimum requis est le contreplaqué 3/4" CDX en feuilles 4'x8".

Les sous-planchers en bois doivent être cloués ou vissés solidement. Les clous et vis doivent être bien collés. Le sous-plancher de bois doit être structuellement sain et sec. Le taux d'humidité ne doit pas être supérieur à 4% du taux d'humidité du plancher laminé qui sera posé. Des poses au niveau et sous le sol sont sensibles à l'humidité; des lectures à plusieurs endroits ou sera installé le plancher laminé sont recommandés.

Des lectures de moins de 3 livres d'eau par 1000 pi2 sont acceptables pour des poses au sol et au-dessous du niveau du sol. Des lectures de moins de 5.0 par 1000 pi2 sont également acceptables. Afin de corriger certains problèmes d'humidité, il est nécessaire d'attendre que le sous-plancher soit sec ou utiliser une membrane pare-vapeur appropriée.

POUR DES SOUS-PLANCHERS AUTRES QUE DU BOIS OU DU BÉTON

Terrazzo et les tuiles de céramique qui sont structurellement saines, bien ancrées et de niveau.

POSE DE LAMINÉ FOLDDOWN

Tout ce qui mentionné précédemment, la surface de pose doit être sèche, sans résidu de peinture, d'huile, de cire, de colle et doit être propre. Les produits ou tuiles de céramique solides doivent être bien nivelées. Mise en garde! Ne jamais sabler de vinyle ou de tuiles de vinyle; certains produits peuvent contenir des fibres d'amiante et ne sont pas nécessairement identifiables. Identifier les poussières d'amiante peut être très nocif pour la santé. Des services professionnels seront nécessaires afin d'éliminer ces matières. Avant de procéder au remplacement de matières dangereuses, assurez-vous des lois concernant la manipulation de ces produits selon les autorités responsables locales, provinciales ou fédérales.

SOUS-PLANCHER CHAUFFÉS (RADIANT RADIANT HEATED SUB-FLOORS)

Avant la pose du plancher sur un sous-plancher à chauffage radiant, baissez la chaleur jusqu'à ce que la température ait atteint le degré de la température ambiante de la pièce ou se soit installé le nouveau plancher flottant. Après la pose, ajustez votre thermostat 2 degrés à la fois de façon lente et graduelle pour atteindre le même degré de chaleur que vous aviez auparavant. Mise en garde: le degré de chaleur de la surface de la dalle de béton ne doit jamais être supérieur à 85 degrés F. (consultez NWFA Guidelines - Appendix H Radiant Heat Installation) <http://www.nwfa.org/member/pdf/installg/appenhd.pdf>.

PRÉPARATION

Étendez les moulures et plinthes et coupez les bas de portes avec une scie à main en utilisant un morceau de plancher comme guide de coupe. Enlevez plusieurs boîtes de planchers à la fois afin de créer le patron visuel recherché. Conservez un minimum de 9" de longueur entre les joints des lamelles et les rangées adjacentes. Utilisez les lamelles coupées à la fin des rangées pour amorcer une autre rangée. Ceci diminue considérablement les pertes.

INSTALLATION
Une membrane appropriée et conforme (avec pare-vapeur) est obligatoire pour toute pose flottante de plancher laminé. Un joint de dilatation de 1/2" doit être maintenu autour du périmètre de la pièce. Suivant une période d'acclimatation minimum de 48 heures, vous pouvez débiter la pose des lamelles.

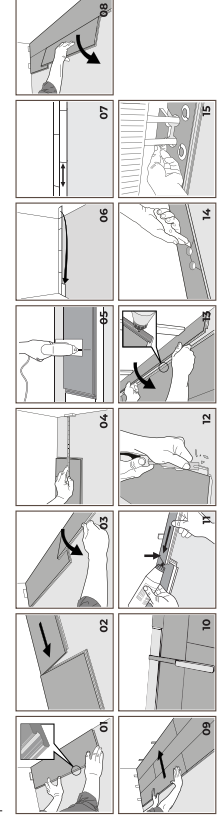


Fig. 1) Première lamelle de la première rangée; débiter par le coin gauche de la pièce avec le côté du bas de la languette le plus long face à vous. Un espace de 1/2" entre le mur et la lamelle est obligatoire. Il peut être pratique d'avoir posé trois rangées avant de débiter l'ajustement de 1/2" requis comme joint d'espacement.

Fig. 2) Deuxième lamelle de la première rangée; bien enligner les embouts avec la première lamelle.

Fig. 3) D'un simple mouvement, laissez descendre la lamelle. Assurez-vous que cette lamelle soit bien ajustée avec la précédente. Complétez le reste de la rangée de cette manière.

Fig. 4) A la fin de la rangée, mesurez la longueur de lamelle requise. Calculez le 1/2" obligatoire pour le joint de dilatation.

Fig. 5) Coupez la lamelle à l'aide d'une scie sauteuse; face contre terre ou face vers le haut si vous utilisez une scie manuelle.

Fig. 6) Utilisez la lamelle coupée de la rangée précédente pour débiter cette autre rangée.

Fig. 7) Une distance de 9" est recommandée entre les joints des rangées précédentes pour le visuel et la stabilité.

Fig. 8) Deuxième lamelle de la deuxième rangée; laissez tomber cette lamelle en un seul mouvement, en vous assurant que cette lamelle est bien ancrée et bien égale à la première lamelle de cette rangée.

Fig. 9) Vérifiez que le joint d'espacement de 1/2" soient bien respectés. Utilisez des espaces.

Fig. 10) Pour la dernière rangée, coupez les lamelles selon les besoins. Il faut tenir compte de l'espacement requis. Collez les embouts des lamelles. Utilisez une colle à l'acrylique qui sans eau.

Fig. 11) Après avoir placé les lamelles collées, déposez un poids jusqu'à ce que les lamelles soient bien collées.

INSTALLATIONS PARTICULIÈRES

Fig. 12, 13) Pour des endroits où l'espace est restreint, découpez les lamelles selon les besoins. Éliminez le système lock en utilisant un ciseau à bois, mettez de la colle sur la languette qui a été modifiée et placez les lamelles ensemble horizontalement. Si nécessaire, placez des blocs sur le mur jusqu'à ce que les lamelles soient bien en place et collées.

Fig. 14, 15) Pose près des tuyauteries; marquez l'emplacement des tuyaux, percez des trous à partir du centre du trou, tenez compte de l'espacement requis de 1/2" pour la dilatation. Collez la pièce découpée avec une colle à l'acrylique sur le sous-plancher.

Remettre en place les moulures et plinthes, celles-ci ne doivent pas être clouées et apposées directement sur le plancher mais clouées aux murs.

Joint de dilatation

Pour des pièces de grandes dimensions (excèdent 20 pieds x 30 pieds) prévoyez un joint de dilatation et utilisez une moulure en T comme finition.

Usage commercial

Les planchers utilisés à des fins commerciales devront être collés aux extrémités, afin de prévenir la garantie. Vous devez utiliser des colles à l'acrylique recommandées pour les planchers flottants par les fabricants de colle.

Suggestion pour aider à la pose

Après avoir terminé la pose, vérifiez que les joints complètes, utilisez une lamelle que vous aurez taillé en deux, d'environ 8" sur le sens de la longueur ou vous aurez coupé le côté mâle et le côté femelle, et serrez le système de chauffage électrique pendant l'environnement très sec à l'intérieur des maisons. Il faut maintenir soit bien en place et aucune espace n'est visible entre les rangées des lamelles.

APRÈS LA POSE

Vous pouvez utiliser votre plancher immédiatement après la pose.

CLIMAT DE LA PIÈCE

Il faut en tout temps maintenir un taux d'humidité relatif (RH) entre 45% et 60% et des températures entre 18 et 24 degrés C. Il peut s'avérer nécessaire d'utiliser un humidificateur/déshumidificateur, selon le cas. Ceci s'avère important pour le plancher, les meubles et plusieurs structures de la maison. Si le climat de la pièce n'est pas contrôlé, il est possible de voir apparaître des espacements entre les planches lorsque l'air est trop sec ou les planches peuvent devenir concave lorsque l'air est trop humide.

ENTRETIEN DU PLANCHER

Afin de préserver une belle apparence à votre plancher FOLD DOWN SERIES pour de nombreuses années, suivez les directives suivantes:

Ne pas laver le plancher à grande eau. Ne pas utiliser de savon dilué avec de l'eau. Ne pas servir de produits contenant de l'ammoniaque. Placez des tapis sur les entrées afin de capter la poussière ou particules abrasives et réduire les taux d'humidité causés par l'eau. Essayez rapidement les dégâts d'eau.

Utilisez des protecteurs sous les pattes des meubles. Lors de déplacements de meubles pesants, glissez ceux-ci à l'aide d'une carapette ou serviette afin de prévenir les égratoures ou marques de plancher.

Ne marchez pas sur les joints de la pièce. Les joints de la pièce sont conçus pour être protégés par les tapis. Évitez d'abîmer les joints.

Les poêles à bois, les foyers à bois, les systèmes de chauffage électrique et les radiateurs à eau chaude peuvent provoquer un environnement très sec à l'intérieur des maisons. Il faut maintenir un taux d'humidité relative variant de 40% à 60% pendant l'année afin de limiter les mouvements d'expansion ou de rétraction.

GARANTIE RÉSIDUELLE DE 30 ANS / GARANTIE COMMERCIALE DE 7 ANS

Le fabricant garantit à l'acheteur initial que, dans des conditions résidentielles normales, la couche de finition initiale appliquée par le fabricant sera honorée et limitée à tous matériaux rendus défectueux par la fabrication, à l'usure prématurée du fini ou à des défauts causés par les fibres de bois. Lors d'une réclamation légitime, le remplacement, le rebroussement ou toute compensation demeure à la discrétion unique du fabricant. Toute réclamation sera honorée à la condition que les critères aient été remplis et conformes. L'autorisation d'une réclamation sans le consentement du fabricant devient la responsabilité de l'installateur.

L'inspection finale et l'approbation des matériaux relèvent conjointement du consommateur et de l'installateur, l'inspection doit avoir lieu avant ou après la pose. Toute lamelle ou morceau de plancher posé est considéré comme accepté. Ce programme de garanties est conditionnel à ce que le produit soit posé conformément au guide de pose et qu'il soit soumis au programme d'entretien et de protection. Le fabricant ne peut être tenu responsable de la réparation de dommages causés par l'eau, l'humidité, les insectes, les griffes d'animaux, le feu, les actes naturels, la garantie commerciale de 7 ans, la garantie commerciale de 30 ans, ou les dommages causés par l'eau, l'humidité, les insectes, les griffes d'animaux, le feu, les actes naturels, la garantie commerciale de 7 ans, la garantie commerciale de 30 ans, ou les dommages causés par l'eau, l'humidité, les insectes, les griffes d'animaux, le feu, les actes naturels, l'entretien et de protection. Un problème relié à une défectuosité du sous-plancher n'est pas couvert par la garantie. Étant une matière naturelle, le plancher est fabriqué par des cellules qui courent de façon parallèle au grain du bois, ce qui explique le mouvement d'expansion ou de rétraction du bois selon les saisons. L'expansion et la rétraction ne sont pas couvertes par la garantie. Il est recommandé de maintenir les taux d'humidité relative entre 40% et 60% à l'intérieur de la demeure afin de diminuer les mouvements du plancher en utilisant un humidificateur ou un déshumidificateur, selon les besoins.

COUVERTURE DE GARANTIE
La garantie sera honorée et limitée à tous matériaux rendus défectueux par la fabrication, à l'usure prématurée du fini ou à des défauts causés par les fibres de bois. Lors d'une réclamation légitime, le remplacement, le rebroussement ou toute compensation demeure à la discrétion unique du fabricant. Toute réclamation sera honorée à la condition que les critères aient été remplis et conformes. L'autorisation d'une réclamation sans le consentement du fabricant devient la responsabilité de l'installateur.

FLOATING LAMINATE VALINGE 2G - INSTALLATION INSTRUCTIONS

Fold Down Series floors can be installed over most sub-floors, and are constructed to be very dimensionally stable, making them suitable for installation over all grade levels. (See information and installation guidelines below).

ATTENTION - INSTALLER / OWNER RESPONSIBILITY

Inspect all materials carefully before installation. These floors are manufactured in accordance with accepted industry standards, which permit a defect tolerance of 5%. Even though our product goes through many inspections before it leaves the plant, it is the responsibility of the customer and installer to perform a final inspection prior to installation. Any laminate warranties that may be offered with this product do not cover materials with visible defects once they are installed. We recommend that you visit the National Wood Flooring Association (NWFA) website at www.woodfloors.org/consumer for installation help and maintenance tips.

TOOLS

Basic tools and accessories for installation: broom or vacuum, chalk line, wood cleaner, hand or electric jamb saw, miter saw, moisture meter, safety glasses, straight edge, table saw, tape measure, square, utility knife, pry bar and underlayment for floating installations.

Jobsite conditions
F / Relative Humidity 35%-65% and structurally (see local building codes) acceptable for wood floor installation. The customer and/or installer is responsible for wood failure resulting from or related to subfloor, subsurface, job site damage or deficiencies after the hardwood flooring has been installed. See NWFA guidelines.

SUBFLOOR PREPARATION AND RECOMMENDATIONS FOR ALL INSTALLATIONS

Concrete subfloors, new concrete slabs, require a minimum of 60 days drying time before covering them with any laminate floor. Lightweight concrete has a dry density of 100 pounds or less per cubic foot and is only suitable for engineered wood floors when using the floating installation method. Many products have been developed as self-leveling toppings or floor underlayments. These include cellular concrete, resin reinforced cementations, underlayments, and gypsum-based materials. Although some of these products may have the necessary qualifications of underlayment for wood flooring installation, others do not. To test for lightweight concrete, scrape a coin or key across the surface of the subfloor. If the surface powders easily or has a dry density of 100 pounds or less per cubic foot, use only the floating installation method. All concrete subfloors must be dry, smooth (level with 3/16" in a 10 foot radius - 1/4" in 6") and free of structural defects. Hand scrape or sand with a 20 grit 3/8"-1/2" open face papper to remove loose, flaky concrete. Grind high spots in concrete and fill low spots with a Portland-based leveling compound (min.3,000 psi). Concrete must be free of paint, oil, existing adhesives wax, grease, dirt and curing compounds. These may be removed chemically or mechanically, but do not use solvent-based strippers under any circumstances. The use of residual solvents can prohibit the satisfactory bond of flooring adhesives. It is important to ensure a proper bond between the adhesives and concrete wood panels. These laminate hardwood floors will be installed on grade, above grade, and below grade where moisture conditions do not exist. To ensure a long lasting bond, make sure that the perimeter of the foundation has adequate drainage and vapor barriers:

- Less than 3 lbs./1000 sq.ft./24 hrs. On calcium chloride test
- Less than a reading of 5.0 on a Tramex Concrete Moisture Encounter (moisture meter)
- Less than 3 lbs./1000 sq. ft./24 hrs on calcium chloride test
- Less than a reading of 5.0 on a Tramex Concrete Moisture Encounter (moisture meter)

WOOD SUBFLOORS

WOOD SUBFLOORS need to be well nailed or secured with screws. Nails should be shanks and screws need to be countersunk. The wood subfloor needs to be structurally sound and dry. It should not exceed 3% of the moisture content of wood flooring to be installed prior to installation. If the subfloor is single layered then 1/4" thick and a single cross layer for strength and stability (minimum 5/16" thick for a total thickness). The subfloor must be dimensionally stable and free of structural defects. Underlayment (not the waffle) is also a suitable subfloor. Particleboard cannot be used as a subfloor in glueless floating floor installations. When installing over existing wood flooring, install at right angles to the existing floor. Subfloor moisture on and below grade applications are susceptible to moisture and should grade applications are:

- Less than 3 lbs./1000 sq.ft./24 hrs on calcium chloride test
- Less than a reading of 5.0 on a Tramex Concrete Moisture Encounter (moisture meter)

SUBFLOORS OTHER THAN WOOD OR CONCRETE

Any other hard surface that are dry, structurally sound and level, as described above, are suitable as subfloor for locking floating engineered wood floors.

FOLD-DOWN FLOORING INSTALLATION

As above, the surface must be sound, tight and free of paint, oil, existing adhesives, wax, grease, and dirt. Terrazzo and ceramic tile must be abraded. Warning! Do not sand existing resilient tile, sheet flooring, backing, or felt linings. These products may contain asbestos fibers that are not readily identifiable. Inhalation of asbestos dust can cause serious bodily harm. Check with local, state, provincial and federal laws before handling hazardous materials, and before attempting the removal of these floors.

RADIANT HEATED SUBFLOORS

Before the heat to the previous setting by slowly raising the temperature 2 degrees at a time. Caution: The slab surface must never exceed 85F in temperature. (See NWFA Guidelines - Appendix H Radiant Heat Installation) www.nwfa.org/member/pdf/installg/appenhd.pdf

Preparation: Remove all moldings and wall-bases, and undercut all door casings with a hand or power jamb saw using a scrap piece of flooring as a guide. "Packing the Floor". Start by using random-length strips from the carton or by cutting four to five strips in random lengths, differing by at least 9". As you continue working across the floor, be sure to maintain the 9" minimum stagger between end joints on all adjacent rows. Never waste material; use the left-over pieces from the cuts to start the next row or to complete a row.

INTERLOCKING FLOATING INSTALLATION

All flooring installations must use an approved underlayment. In a floating installation, a 1/2" expansion gap must be maintained around the perimeter of the room. (See corresponding photos for a step-by-step illustration of the following floating installation instructions.)

After allowing the floor to acclimate and ensuring that proper subfloor requirements are met, you can begin the installation by laying the underlayment.

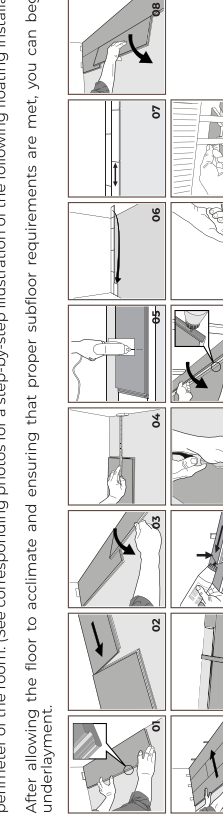


Fig. 1) First plank-first row. Start at the left hand corner of the room with the locking system of the board facing you. There must be an expansion gap all around the perimeters of the floor of 1/2". You can wait until the third row before you adjust the 1/2" expansion joint.

Fig. 2) Place the next board even with the first board.

Fig. 3) Let the board drop in a single action movement, make sure the long side of the boards are straight. Complete the row in the same fashion.

Fig. 4) At the end of the row measure the board to be cut considering the expansion gap of 1/2".

Fig. 5) Cut the board with a jigsaw, placing the board face down. Or if using a hand saw, the board should be face up.

Fig. 6) To begin the second row, use the cut piece of the last board of the previous row. The first board should be not much less than half the size of the original board.

Fig. 7) Minimum distance of the end joints of parallel boards should not be less than 1/2 the size of a normal board for visual purposes and better stability.

Fig. 8) Second board of the second row, place the board tight to the end joint of the first board and just drop the board in a single action movement.

Fig. 9) Remember to adjust the 1/2 expansion gap using spacers.

Fig. 10) For the last row, cut the last board lengthwise keeping in mind expansion requirements. Glue the end joints using acrylic waterless glue.

SPECIAL INSTALLATIONS

Fig. 12, 13) For hard to reach places, cut off the locking system element using a chisel, put acrylic glue on the adjacent board, and push the planks horizontally together. If necessary, place spacers between the last board and the wall until glue has completely dried.

Fig. 14, 15) For water or radiator pipes, mark the center of where the pipe's holes will be cut out, consider the expansion gap requirements, drill the hole and cut it as shown. Install the cut piece and glue in place using acrylic glue.

Special Installations

For rooms having large dimensions, (exceeding 20 feet x 30 feet) you must plan to have an expansion joint using a T molding for finishing.

Commercial Installations

For commercial installations, the end joints must be glued; using acrylic glues recommended for floating floors by glue manufacturers, this is in order to have warranties honored by the flooring manufacturer.

Installation Tip

After completion of each row, use a strip that you will have cut on its length to half; that you will be using as a tapping block, keeping the male side meet; on every row you can lightly wrap every strip to make sure that all boards are properly and tightly locked in place. You should not see any space between the strips.

ADDITIONAL INFORMATION

Your floor can easily be disassembled (angle up at the end joints opposite the installation way, as shown in fig. 8) which enables simple replacement during and after installation.

You can use the floor, right after installation is completed.

ROOM CLIMATE

The recommended humidity level (RH) for the room must be kept between 45-60 degrees, the temperature between 18 and 24 degrees C. If necessary, install humidifiers/dehumidifiers to ensure better climate for yourself, for the wood structures in the house, furniture and the floor.

30 YEAR RESIDENTIAL/7 YEAR COMMERCIAL WARRANTY

The manufacturer warrants to the original purchaser that, under normal residential conditions, the wear layer or overlay of the Laminate Fall Down Series product in the original manufactured/purchased condition will not wear through, crack, flake or peel or delaminate from the structure for a period of 30 years for residential applications and for a period of 7 years for light commercial applications such as retail stores and offices from the date purchased by the original purchaser. Warranty applies only to the original purchaser on products installed and used in accordance with the installation instructions. Installer or purchaser must inspect each board for ant manufacturing defects; any board or piece installed in the flooring shall be considered as accepted. Regular maintenance as specified below must be followed in order to validate this warranty. This warranty does not cover labor costs or any other incidental expenses incurred as a result of a covered defect. The responsibility of the manufacturer is limited, at their discretion, to replacing defective products or refunding the portion of the floor in question as covered under the warranty. Any attempt to repair, refinish or replace the defective product prior to inspection or by written authorization from the manufacturer will invalidate the warranty. This warranty is not transferable. When making a claim, the original proof of purchase receipt is required. The manufacturer reserves the right to substitute an alternative product of equal value in case the following type selected is no longer available.

WARRANTY EXCLUSIONS

The manufacturer warrants do not extend or cover scratches, dents or any noticeable markings or damage caused by improper handling, installation, water damage, flooding, fire, natural disasters or acts of God, furniture, shoes of all types, pets and insects, etcetera. The manufacturer does not warrant any product that is faulty from incorrect installation, neglect, environmental extremes, or improper storage and handling of product. The subfloor is the responsibility of the installer. Failure of Laminate Fall Down Series floor product relative to subfloor, in any manner, is not the responsibility of the manufacturer and is not covered under this warranty. A defect in the finish wear surface must be easily noticeable and cover an area of 2' square where there is wear through as seen from a standing position. Any variation or reduction in gloss level will not be considered under this warranty. Flooring is made from natural raw materials and as such has cells running parallel with the grain; therefore, all laminate floors will expand and contract with the change of seasons. The expanding and contracting is not covered by this warranty. It is recommended that the customer maintain a relative humidity level of 40%-60% in the home by using a humidifier/dehumidifier.

WARRANTY INCLUSIONS

Warranty shall include and be limited to, only defects arising from the defective manufacturing, premature surface wear or defects in the wood fiber. Should a valid claim arise, all reimbursements, repairs, replacement or compensation is the sole discretion of the manufacturer. Claim will only be administered if the above criteria have been met. Authorization of a claim without the manufacturer's approval is at the sole discretion of the author. The manufacturer will not compensate the author without prior written approval.